

Моноблок
Sam4S SPT-4700
Руководство пользователя



Введение

Комплектация



Моноблок



Мышь/тачпад (опция)



Клавиатура (опция)



Краткое руководство



Магнитный ключ Даллас
(опция)



Адаптер питания

Введение

Особенности системы

- Этот продукт прошел строгий контроль качества;
 - Изделие является технически-сложной конструкцией. Корпус спроектирован таким образом, чтобы снизить риск повреждений коммутирующих кабелей и внутренних компонентов, а также риск поражения электрическим током.
 - Дизайн «Все в одном», включает в себя возможность простой и легкой установки дополнительных мониторов, считывателей магнитных и смарт-карт, а так же различных дисплеев покупателей;
 - Дизайн позволяет легко производить замену жесткого диска и плат памяти.
-
- 15 дюймовый TFT LCD сенсорный экран;
 - Возможность установки VESA 75
 - Считыватель магнитных карт (опция);
 - Магнитный ключ Dallas (опция);
 - Считыватель Смарт-карт (опция);
 - 15" или 7" дополнительный монитор (опция);
 - Дисплей покупателя (опция);
 - Модуль Cfast (опция);
 - Настенное крепление (опция).

Спецификация

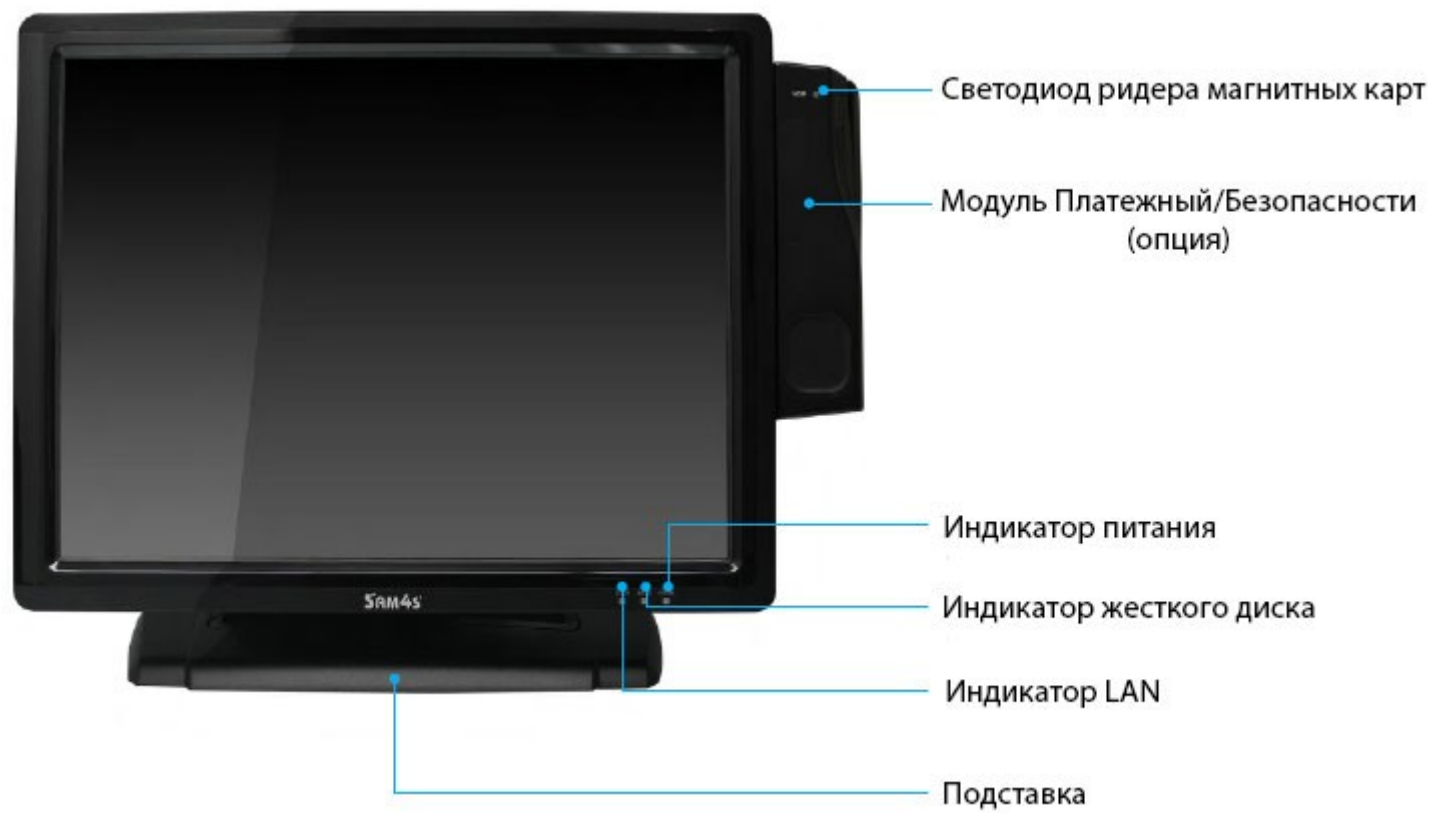
Основная

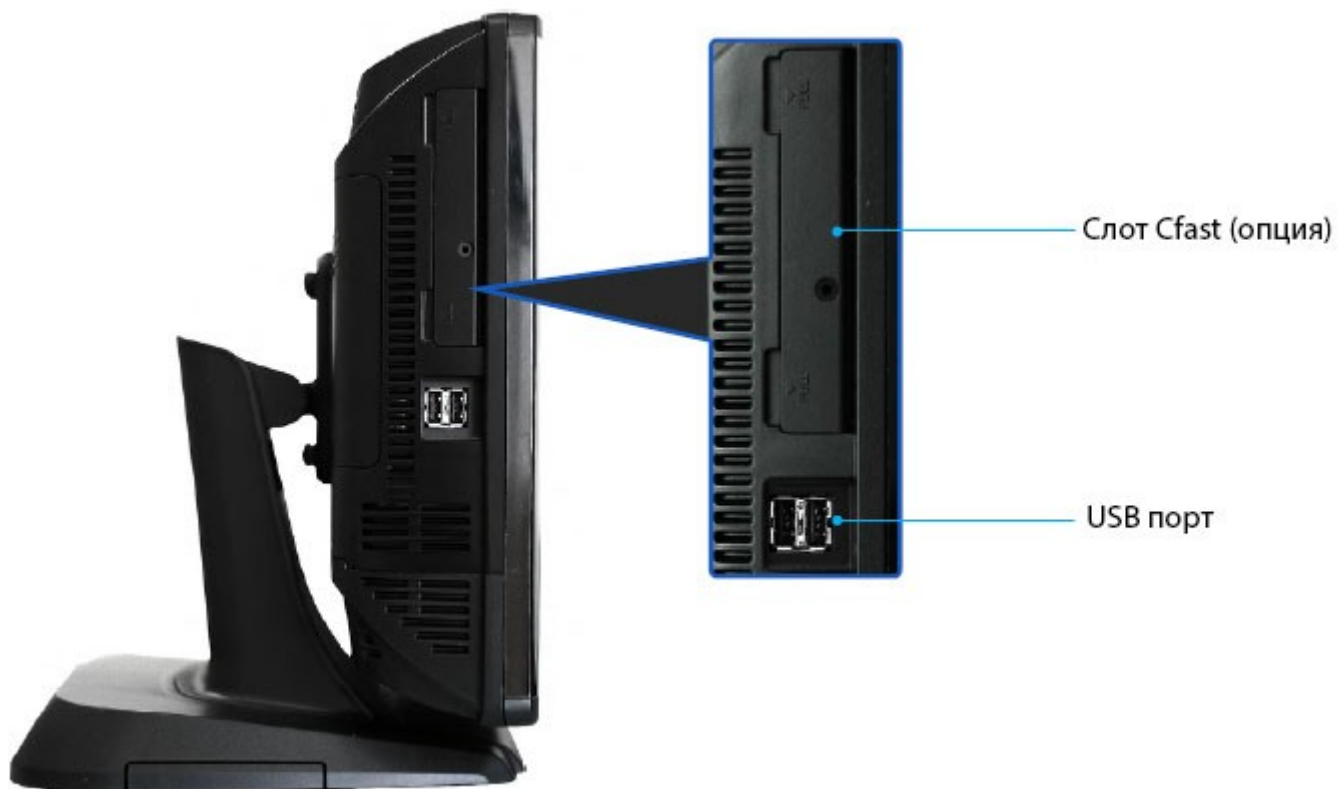
Процессор	Intel Atom Cedarview D2550 1.86GHZ без охлаждения
Чипсет	Intel NM10
Графика	Intel Embedded Graphics
Жесткий диск	SATA-II (3.0Gb/s) 2.5 HDD / SSD / Cfast
Память	DDR III SODIMM 2 слота (до 4GB)
BIOS	AMI (America Megatrends Inc.) UEFI BIOS
Экран	Размер: 15" (38.1cm), разрешение 1024 X 768 TFT LCD Поддерживаемые цвета : 32 bit Color Контрастность : 450 : 1 Угол обзора : Left-Right 150 / Up-D own 130 Подсветка : 250 с d/m ² , 50,000 часов работы (типа CCFL)
Тач панель	15" 5-проводной резистивный тип Интерфейс: Serial COM5 Прозрачность: 80% Твердость поверхности: 3H Количество касаний: 35 000 000 касаний
ОС	Windows XP / 2000 / WEPOS / POSReady 2009 / POSReady 7 и т.д.
Интерфейс	COM последовательный порт: D-SUB 9P x 3 порта / RJ - 45 x 1 порт 5V / 12V or RI выходной через COM 1. 2. 3. 4 (BIOS setup) Параллельный порт: D-SUB 25P x 1 порт USB порт: USB 2.0 боковой x 2 порта / задний x 4 порта Ethernet: 10M / 100M / 1GB L AN RJ-45 x 1 порт VGA порт: D-SUB 15P x 1 DC-OUTPUT порт: 12V DC-OUT 2.5 Ф x 1 порт Аудио порт: Line-in x 1 / Line-out x 1 / Mike-in x 1 порт
Устройства загрузки	HDD, SSD, Cfast memory, external CD / DVD-ROM, USB memory и т.д.
Питание	Входное напряжение : 100~240 В / 50~60 Гц, 1.5А Выходное напряжение : 12 В / 5.0А(60 Вт)

Опциональная спецификация

Ридер магнитных карт	Считываемые дорожки: ISO дорожки 1, 2, 3 Интерфейс: Внутренний USB Производительность: 10 ~ 150 см / сек Ресурс считываний головки: 500 000 Частота ошибок: Менее 0,5%
Настенный крепеж	Опция для крепления SPT-4700 к стене
Магнитный ключ Даллас	Магнитный тип
Дисплей покупателя	ДП : 5 x 7 D ot 20 x 2 Character type Graphic type 256 x 32 Монитор : 7 (17.78 см) 800 x 480 16: 9 type 15 (38.1 см) 1024 x 768 4:3 type
Денежный ящик	RJ11 порт 1 (6 Pin), 12 В или 24 В
Разъем Cfast	Могут использоваться карты памяти Cfast
Ридер Смарт-карт	Могут быть использованы IC карты, подключение через USB

Названия компонентов





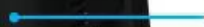


1. Переключатель напряжения для денежного ящика <i>Вы можете переключать питание между 12V и 24V для денежных ящиков</i>	7. RJ-45 <i>Возможность подключения кабеля RJ45 для Ethernet соединения</i>
2. RJ-11 6-пиновый порт денежного ящика (опция) <i>Возможность подключения денежного ящика</i>	8. D-SUB 9-пиновый последовательный COM порт
3. D-SUB 25-пиновый параллельный порт <i>Для возможности подключения устройств таких, как принтер</i>	9. RJ-45 8-пиновый последовательный порт
4. Порт DVR-карты (опция)	10. D-SUB, 15-пиновый VGA порт <i>Для подключения внешнего монитора</i>
5. Аудио порт <i>Возможность подключения внешних динамиков</i>	11. 2,5 12V выход питания <i>Для питания дисплея/монитора</i>
6. Порт USB 2.0	12. 12V разъем питания

Крышка разъема для встраиваемого дисплея покупателя



Жесткий диск (крышка)



VDF - опция



7-дюймовый монитор покупателя (опция)

Заглушка



Отверстия для кабелей

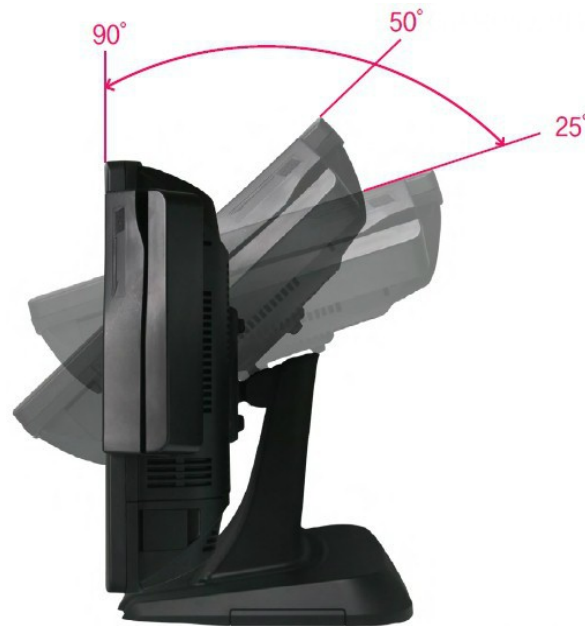


Установка

Требования к рабочему месту

Важно выбрать надежное и безопасное место для установки.

- Необходим стол достаточно прочный, что бы выдержать вес моноблока и периферийных устройств;
- Выберите плоскую твердую поверхность. Ковровое покрытие может вырабатывать статическое электричество, которое может нанести урон моноблоку и периферийным устройствам;
- Убедитесь, что система устанавливается в хорошо вентилируемое помещение. Не перекрывайте доступ к вентиляционным отверстиям моноблока и периферийных устройств;
- Установите систему в прохладном и сухом месте. Избегайте установки во влажных помещениях. Избегайте попадания прямых солнечных лучей и не устанавливайте систему вблизи источников тепла.
- Подключите блок питания к заземленной розетке, что бы избежать повреждений от статического электричества и короткого замыкания.
- Не устанавливайте вблизи источников сильных электромагнитных и микроволновых излучений, которые могут привести к повреждению системы.



Подключение периферийных устройств

Для подключения периферийных устройств сначала снимите крышку интерфейса, которая находится в нижней части моноблока.



После удаления винтов, снимите крышку как показано на рисунке.



Снимите заглушки для получения возможности вывода проводов.

Подключение USB устройств

Вы можете подключить различные USB устройства, такие как клавиатура, мышь, камера, принтер и т.д.



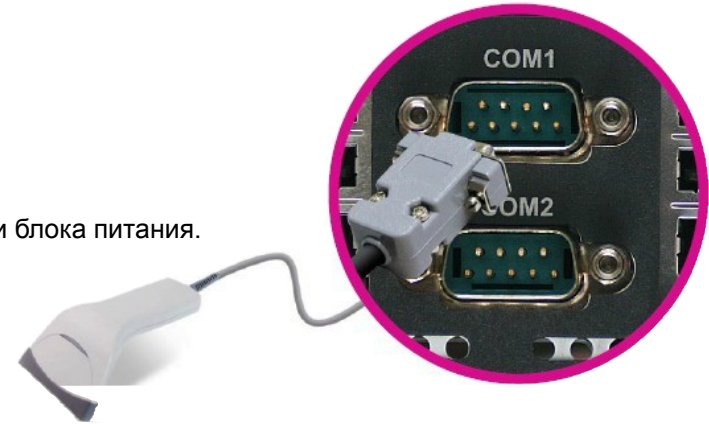
Подключение принтера

Система поддерживает параллельные, последовательные, USB интерфейсы для подключения принтера. Подключите принтер к системе с помощью наиболее удобного и подходящего кабеля.



Подключение к последовательному COM порту сканера

Каждое устройство подключаемое к последовательному порту имеет различные спецификации блока питания. Напряжение питания COM порта может быть установлено 5 В, 12 В или RI (без питания) через опциональное меню в BIOS



Сканер штрихкода

Подключение денежного ящика к разъему RJ-11

Если вы используете денежный ящик, то подключите его используя порт RJ-11



Денежный ящик

Подключение LAN кабеля к разъему RJ-45

Для подключения интернета присоедините сетевой кабель к RJ-45 LAN порту.
Порт поддерживает 10 Мб/с, 100 Мб/с и 1 Гб/с



Подключение ридера магнитных карт (опция)

Если вы используете ридер магнитных карт, то снимите крышку на правой стороне ЖК-панели и подключите модуль.
Тип разъема USB.



Подключение кабеля питания

Подключите адаптер питания в нижней части моноблока.



Включение моноблока

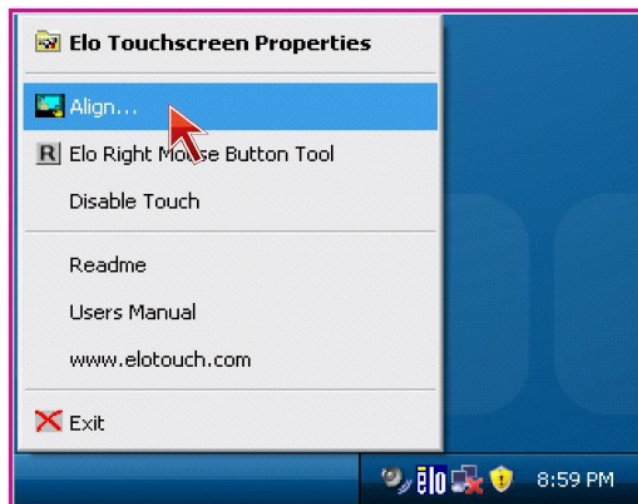
- Нажмите кнопку питания, которая располагается справа в нижней части ЖК-панели
- Индикатор питания располагается в правом нижнем углу передней стороны ЖК-Панели
- Установите операционную систему



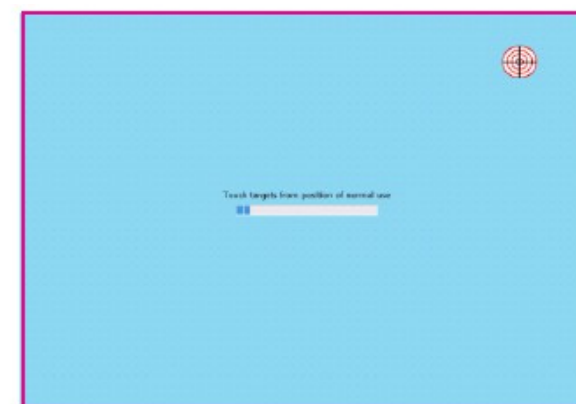
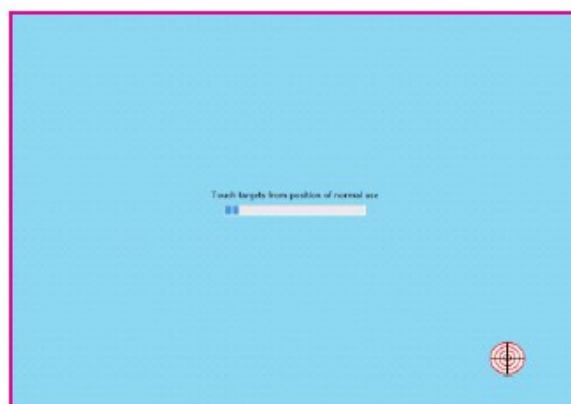
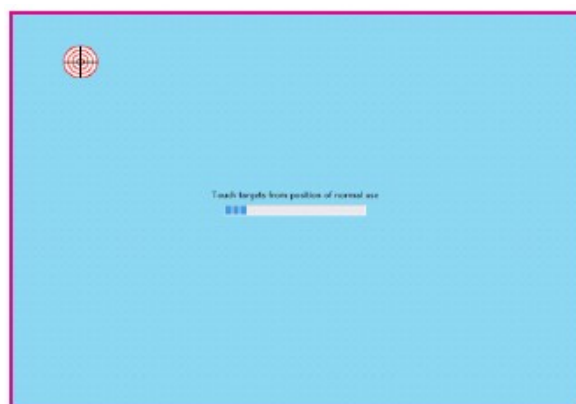
Настройка драйвера тач-панели

Установите драйвер.

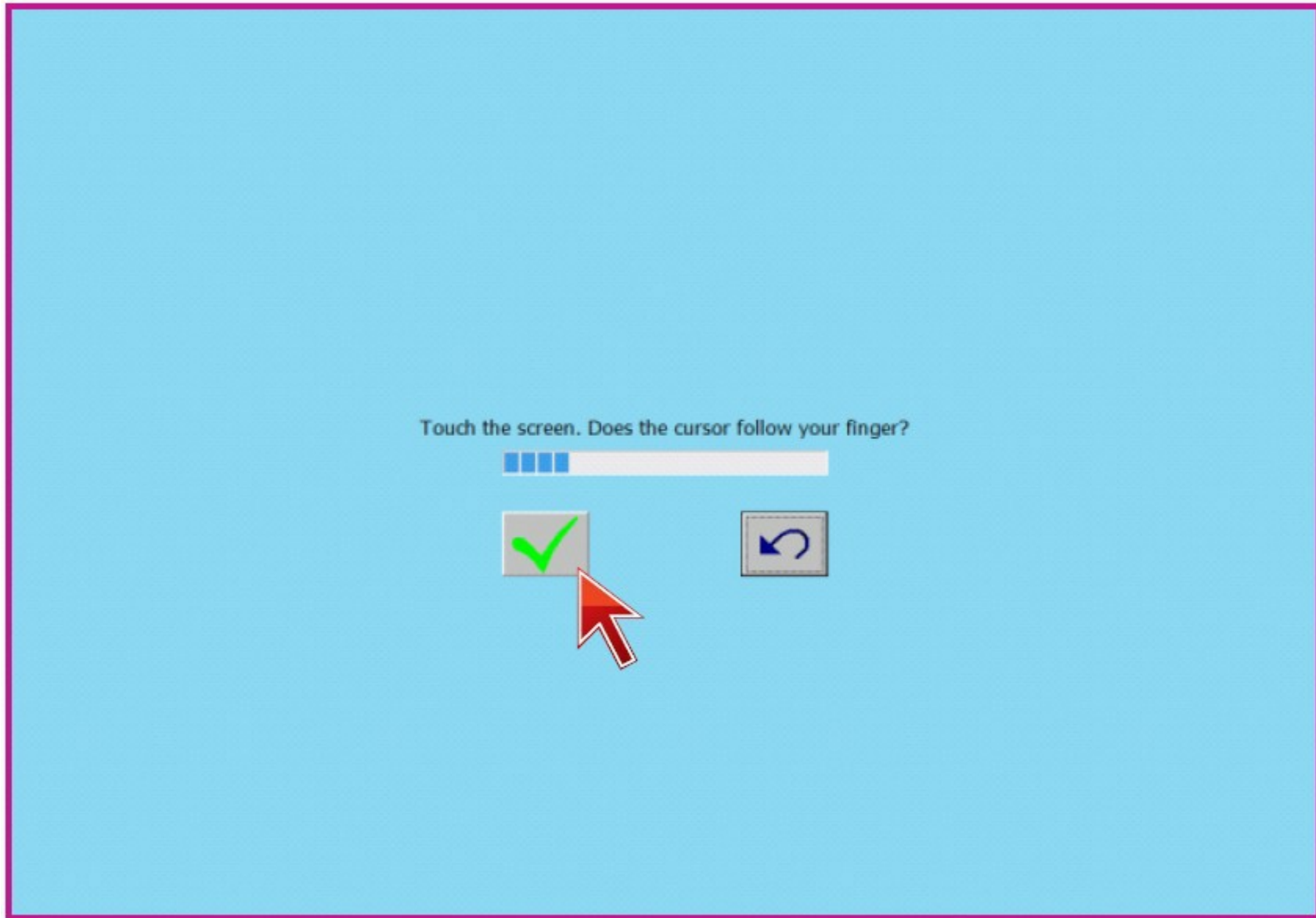
В правом нижнем углу экрана, щелкните правой кнопкой мыши по значку ELO и выберите «Align» (Калибровка)



Откроется окно приложения. Касайтесь центра красной мишени в течении двух секунд, затем уберите палец от экрана. Повторите действия, если красная мишень появится вновь.



Если калибровка закончена, нажмите кнопку с зеленой галочкой на экране, что бы выключить программу калибровки. Или повторите калибровку с помощью кнопки с синей стрелкой.



Сборка и разборка

Разборка

- Отключите блок питания от сети
 - Убедитесь, что моноблок и периферийные устройства выключены.
 - Удалите винты, на которых крепится крышка интерфейса
 - Нажмите на соответствующие зажимы, что бы удалить крышку интерфейса
 - Отсоедините разъем питания.
- При отсоединении разъема питания от панели интерфейсов, будьте осторожны и не повредите сам разъем или панель.



Разбор корпуса с установленной опцией дисплей/монитор

-С большой осторожностью положите моноблок, так что бы не повредить ЖК-панель

-Нажмите кнопки PUSH, что бы извлечь дисплей покупателя
-Приподнимите дисплей и отсоедините разъем



-Выкрутите винты, на которые крепится подставка.



-Снимите подставку, потянув и подняв ее, как показано на рисунке



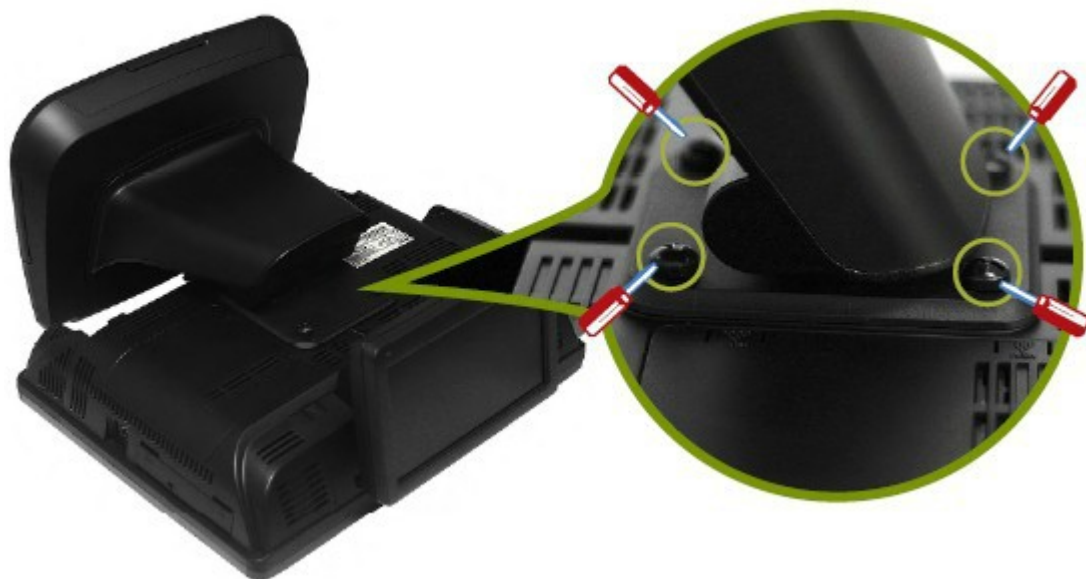
Разбор корпуса с опцией 7" дисплей/монитор

-С большой осторожностью положите моноблок, так что бы не повредить ЖК-панель.



-Выверните винты, на которые крепится подставка.

-Снимите подставку, потянув и подняв ее, как показано на рисунке



-Нажмите кнопки PUSH по бокам 7" дисплея, что бы отсоединить его от моноблока.

-Отсоедините дисплей так, как указано на рисунке и отсоедините разъем от панели интерфейсов.



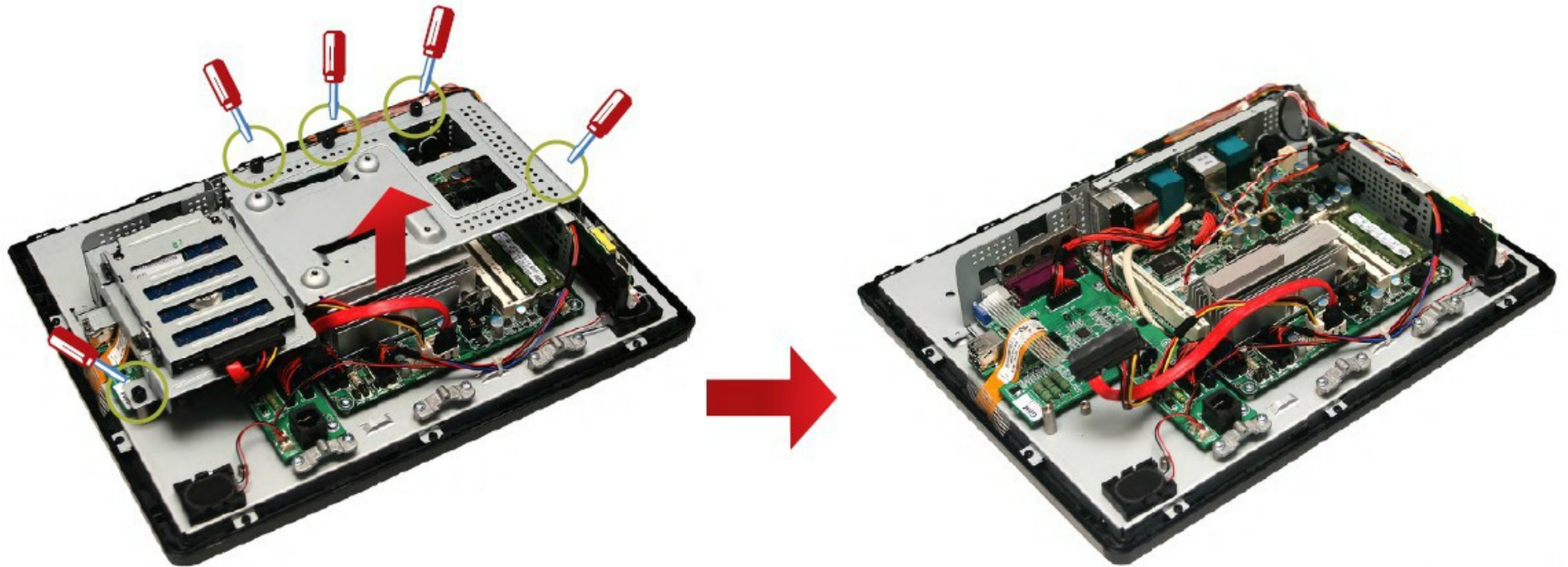
-Отвинтите винты крепежа ридера магнитных карт и вытащите ридер из разъема. Выкрутите винт крепежа задней крышки моноблока и снимите крышку подвинув ее, так как указано на рисунке.



-Сдвиньте вниз заднюю крышку, после удаления двух винтов.



-Отвинтите 5 винтов от крышки, затем снимите крышку, как показано на рисунке.



Сборка системы

Для сборки системы выполните, описанные в инструкции по разбору, действия в обратном порядке.

Замена жесткого диска

-В первую очередь, отключите моноблок от питания.

-Нажмите кнопку PUSH на задней панели, чтобы снять крышку, как показано на рисунке.

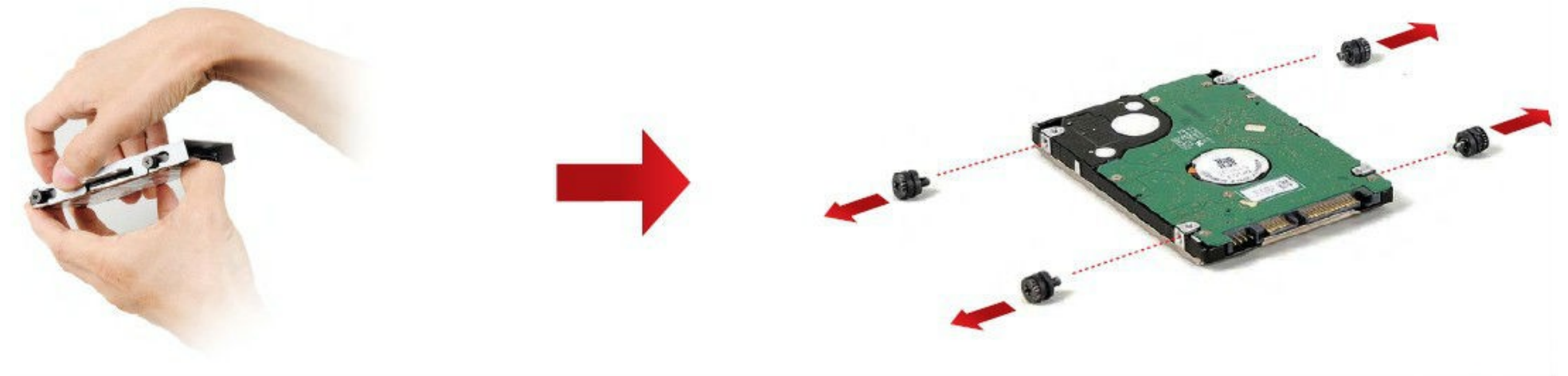


-Открутите винт крепежа жесткого диска, аккуратно вытащите диск и отключите кабель питания и кабель передачи данных от жесткого диска, как показано на рисунке.



-Снимите скобы крепежа с жесткого диска.

-Удалите 4 винта с жесткого диска.

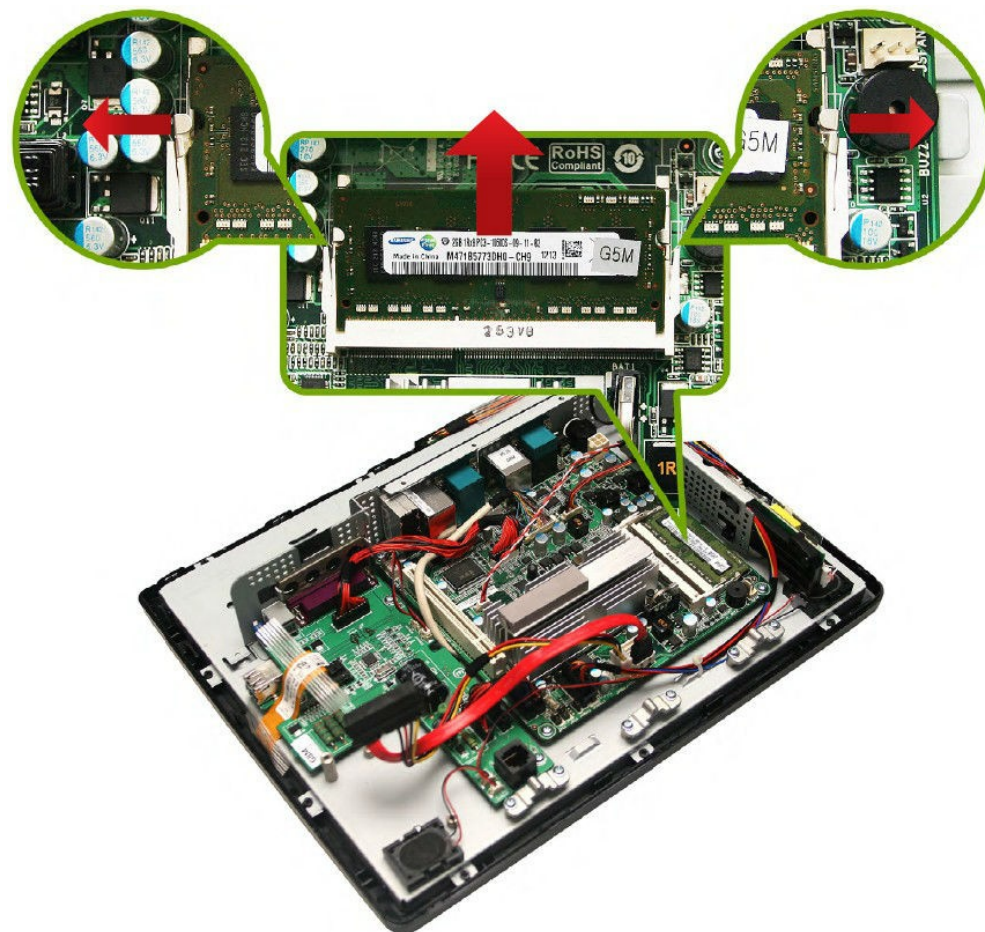


Для сборки выполните те же действия в обратном порядке. После этого подключите кабель питания и кабель передачи данных.

Замена модулей памяти

Во время эксплуатации системы, вам может понадобиться увеличить объем оперативной памяти. SPT-4700 может быть оснащен модулями памяти общим объемом до 4 Гб. Когда вы вставляете модули, BIOS автоматически определяет тип памяти, емкость, и скорость.

-Выключите питание. Снимите заднюю крышку моноблока, как это описано в инструкции по разбору.
-Нажать на защелки, что бы высвободить модуль памяти, как это показано на рисунке.

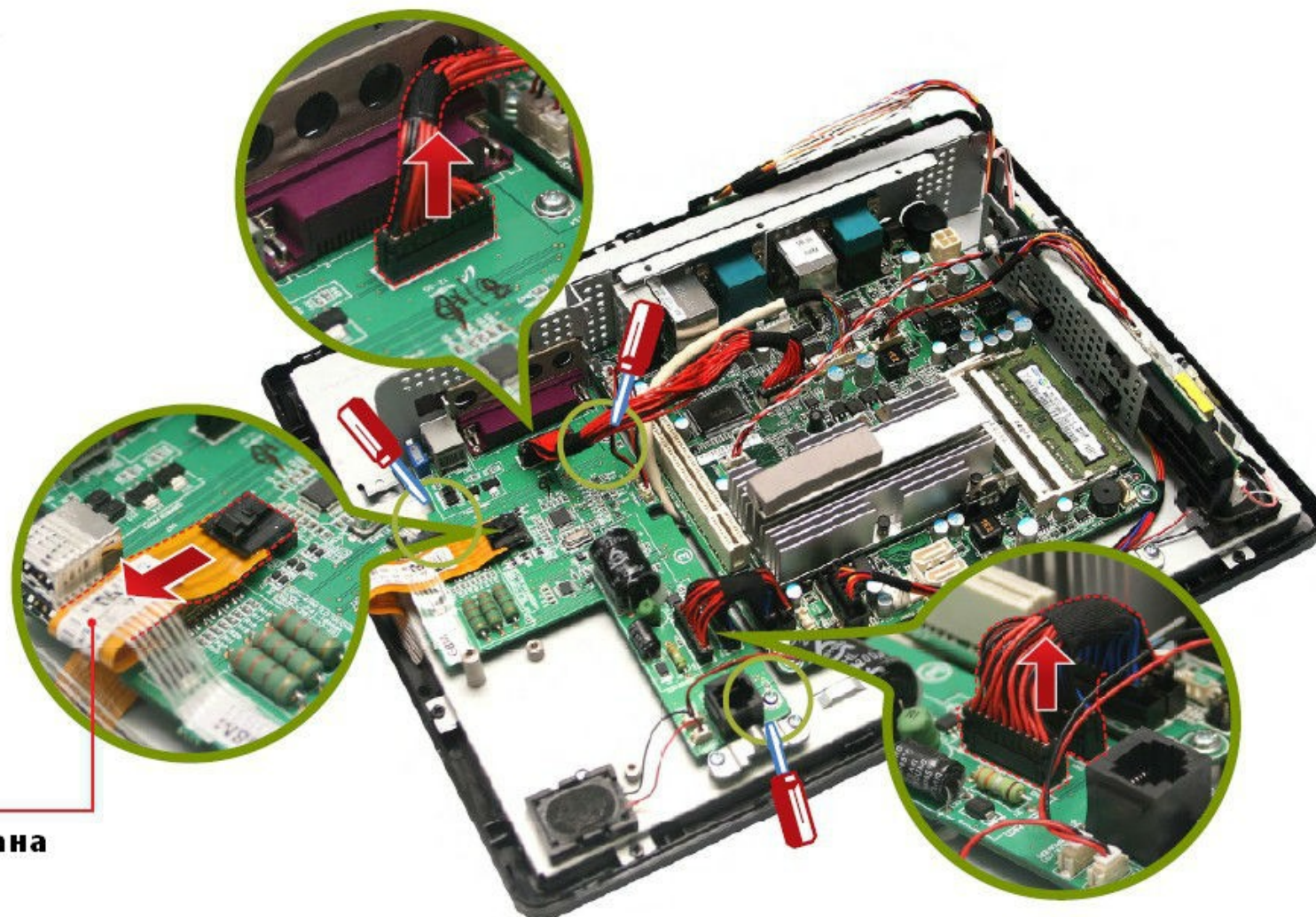


Отсоединение сенсорной платы

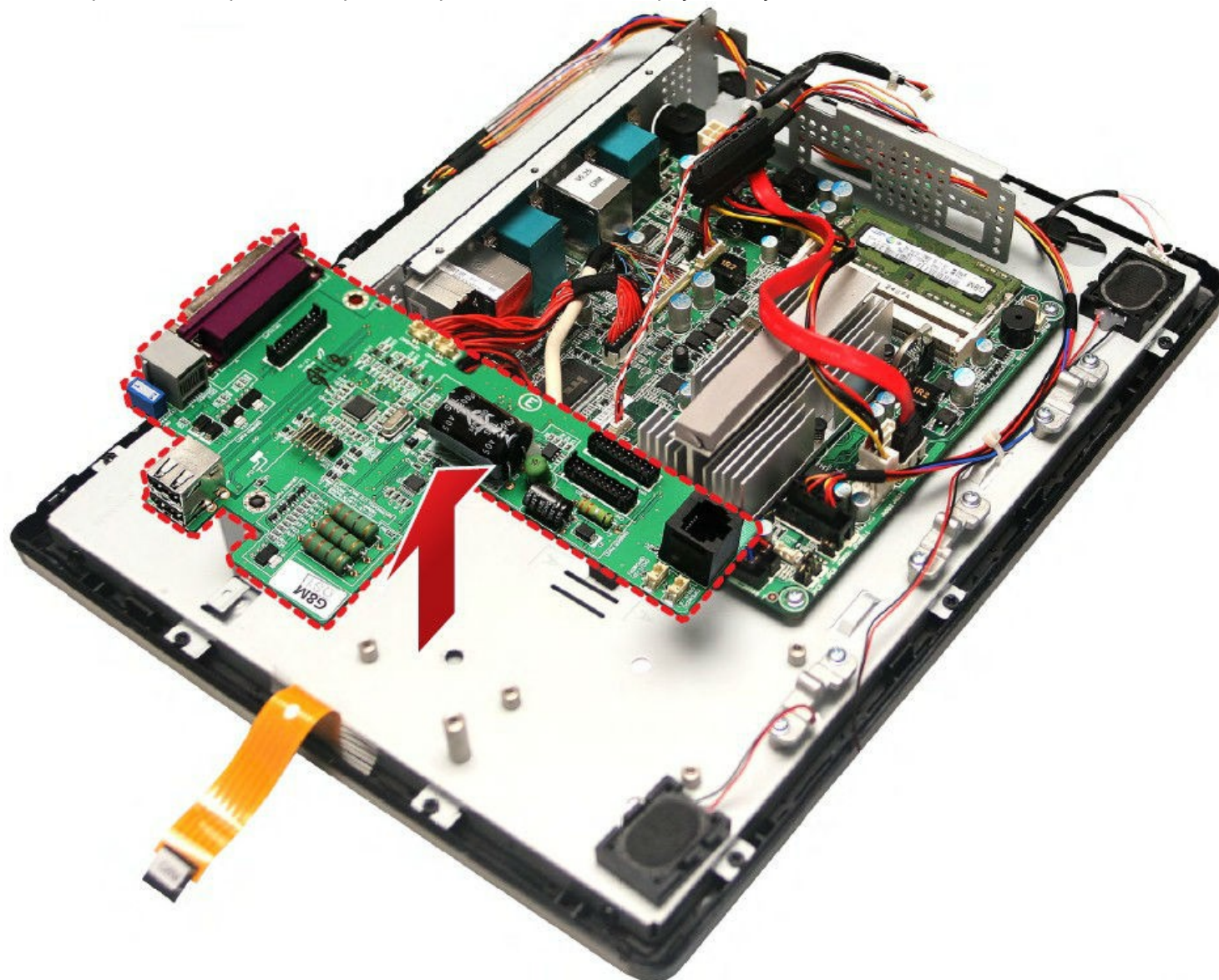
-Снимите заднюю крышку

-Отключите все соединительные кабели. Будьте осторожны, не повредите разъемы.

Особенно будьте осторожны к кабелем сенсорного экрана. Запомните положение коннектора при отключении для упрощения обратной сборки.

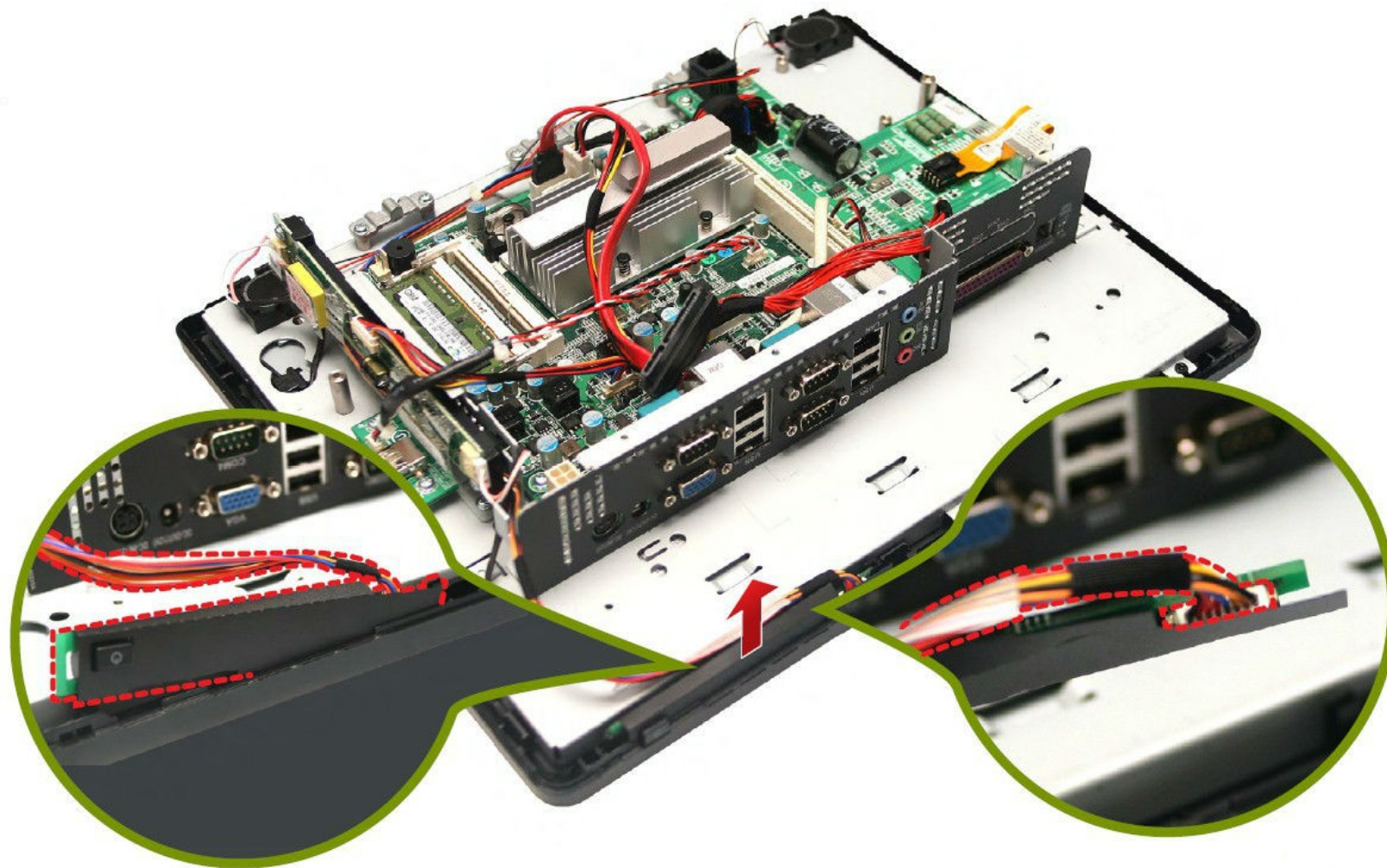


-Отвинтите все винты, которыми плата крепится к крышке экрана. Снимите сенсорную плату.



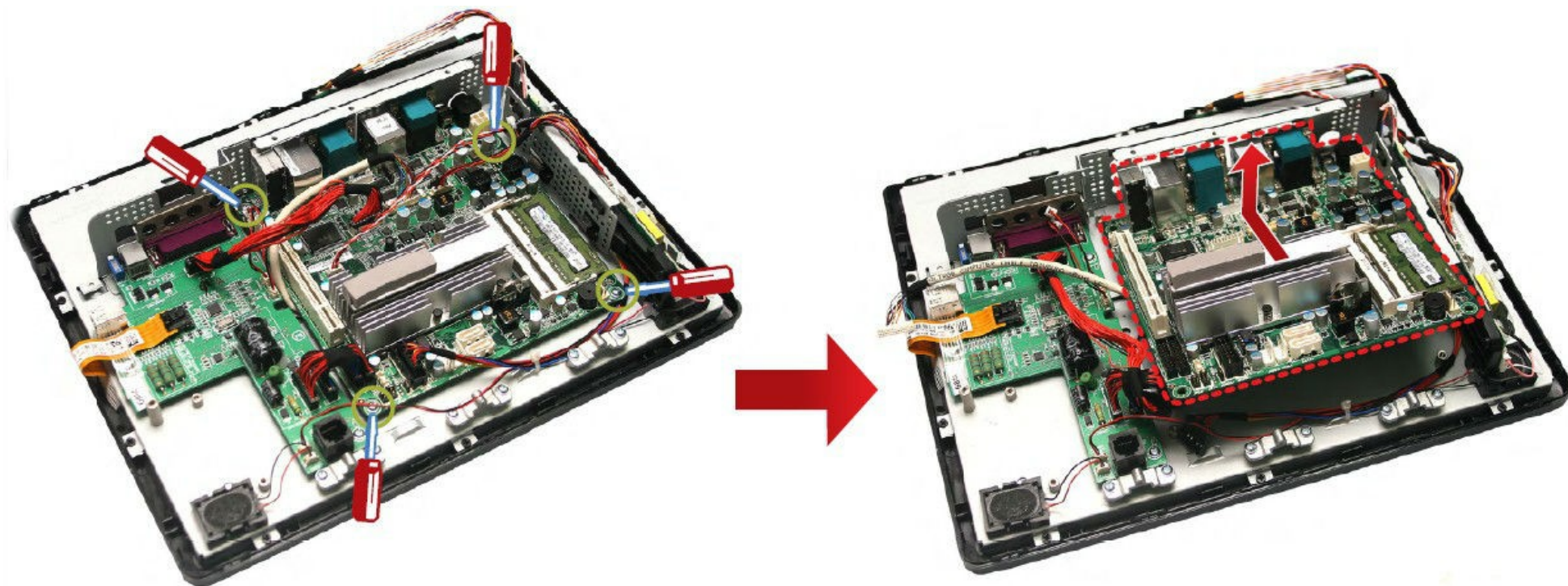
Отсоединение платы индикаторов моноблока.

- Снимите заднюю крышку
- Держите плату индикаторов и потяните ее вверх
- Отключите кабель платы индикаторов



Отсоединение материнской платы

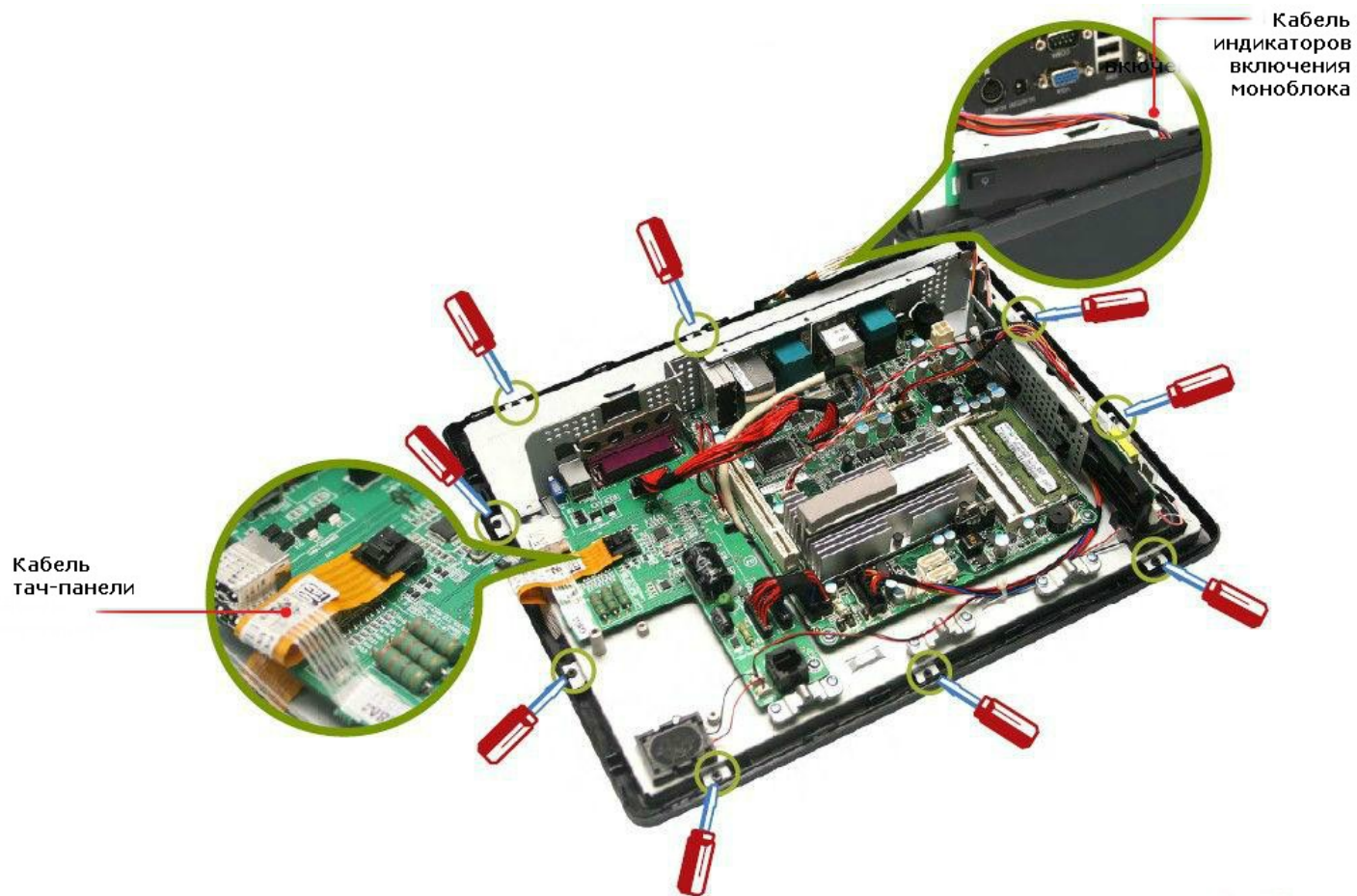
- Снимите заднюю крышку
- Удалить все кабели и винты, подключенные к материнской плате
- Отсоедините материнскую плату, нажав на нее немного, а затем вверх, как показано на рисунке.



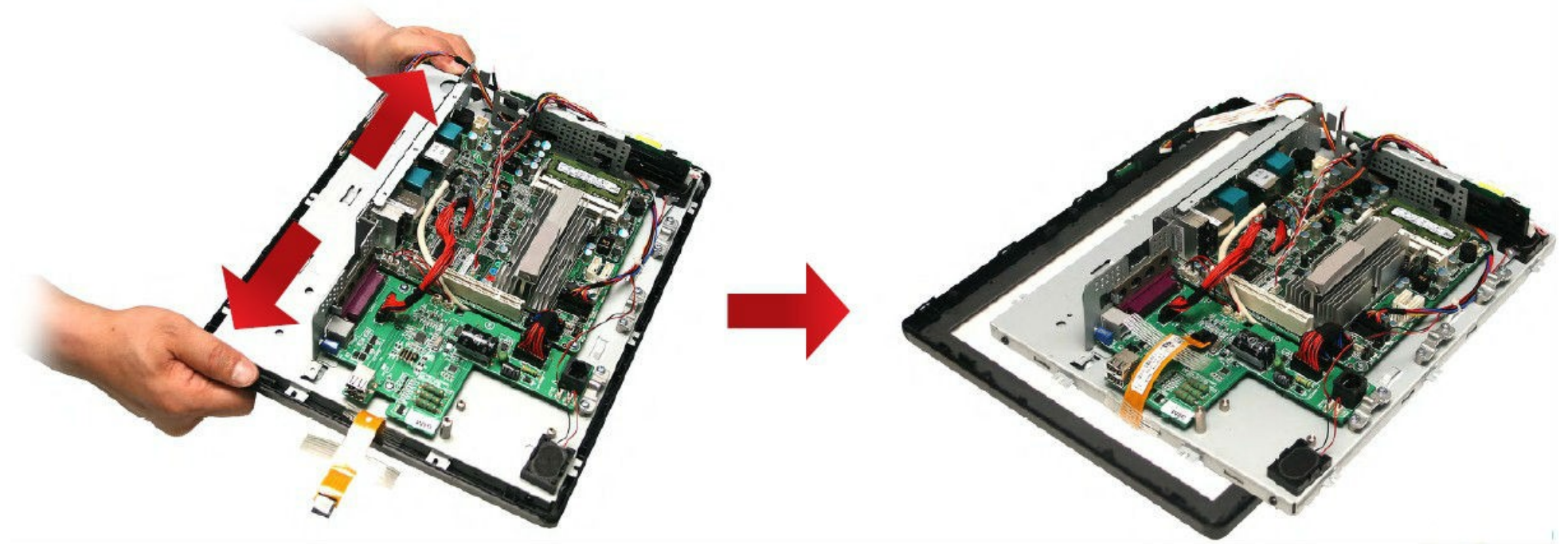
Отсоединение ЖК-дисплея и тач-панели

Сенсорная панель очень легко повреждается от пыли или при неправильном обращении.
Пожалуйста, воспользуйтесь услугами авторизованного сервисного центра для устранения поломок.

- Снимите заднюю крышку
 - Удалить винты крепления
- Будьте осторожны, не повредите кабели.



-Держите переднюю рамку и слегка разведите стенки в сторону в обоих направлениях, как показано на рисунке. Затем снимите дисплей.



Будьте осторожны, что бы не повредить кабель и компоненты.

Сенсорная панель может внезапно отсоединиться от ЖК-дисплея из-за попадания воздуха между ними, будьте внимательны.

Соблюдайте чистоту, пыль может привести к появлению царапин на ЖК-дисплее или сенсорной панели.

-Отделите тач-стекло от ЖК-дисплея, как показано на рисунке.



-Отключите LVDS и кабель питания ЖК-панели. Для предотвращения спутывания отложите кабели

LVDS
кабель

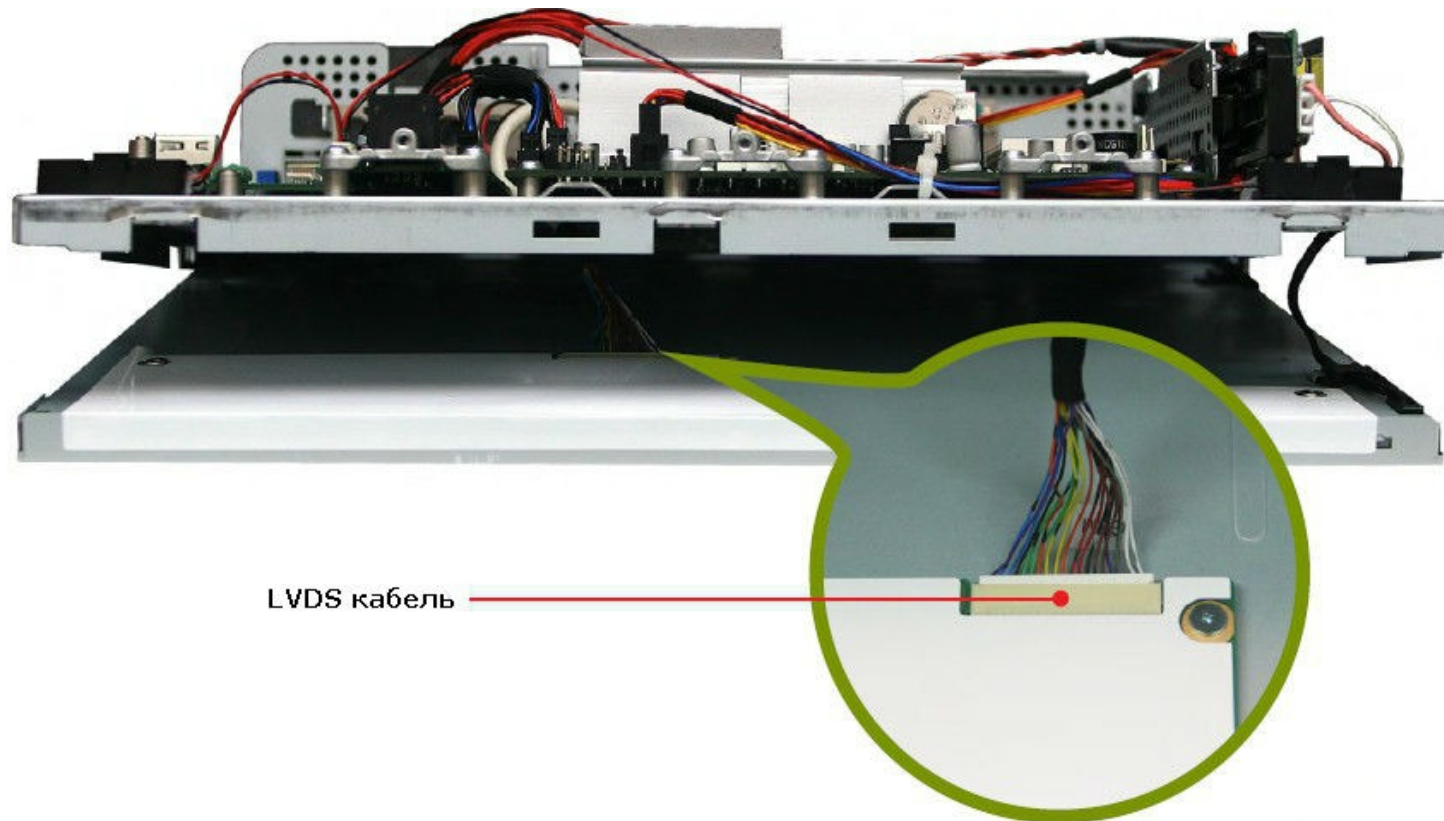


Кабель питания
ЖК-панели

-Удалите четыре винта по бокам от крепежной рамы дисплея, как на рисунке



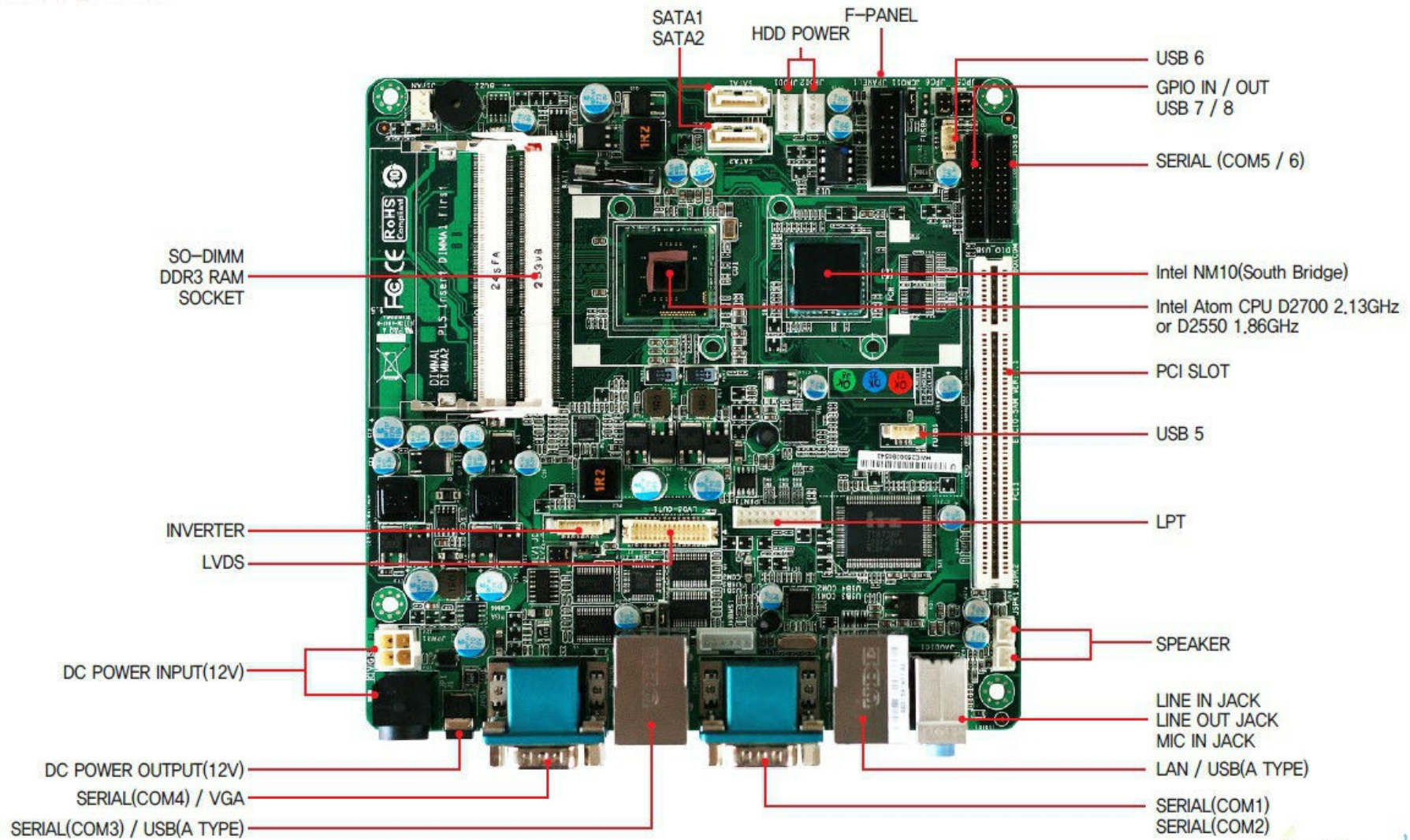
-Для предотвращения заземления LVDS кабеля придерживайте передний край крепежной рамы и отсоедините кабель от ЖК-дисплея.



LVDS кабель

Приложение

Конфигурация материнской платы



Настройки джамперов

BIOS Clear Jumper(JCOMS1)



Jumper Setting	Voltage
1 – 2 Short	Normal Operation(Default)
2 – 3 Short	CMOS Clear

Serial(JPC5/6) Voltage Jumper – Serial5(JPC5)



Jumper Setting	Voltage
1 – 2 Short	RI
3 – 4 Short	5V (Default)
5 – 6 Short	12V

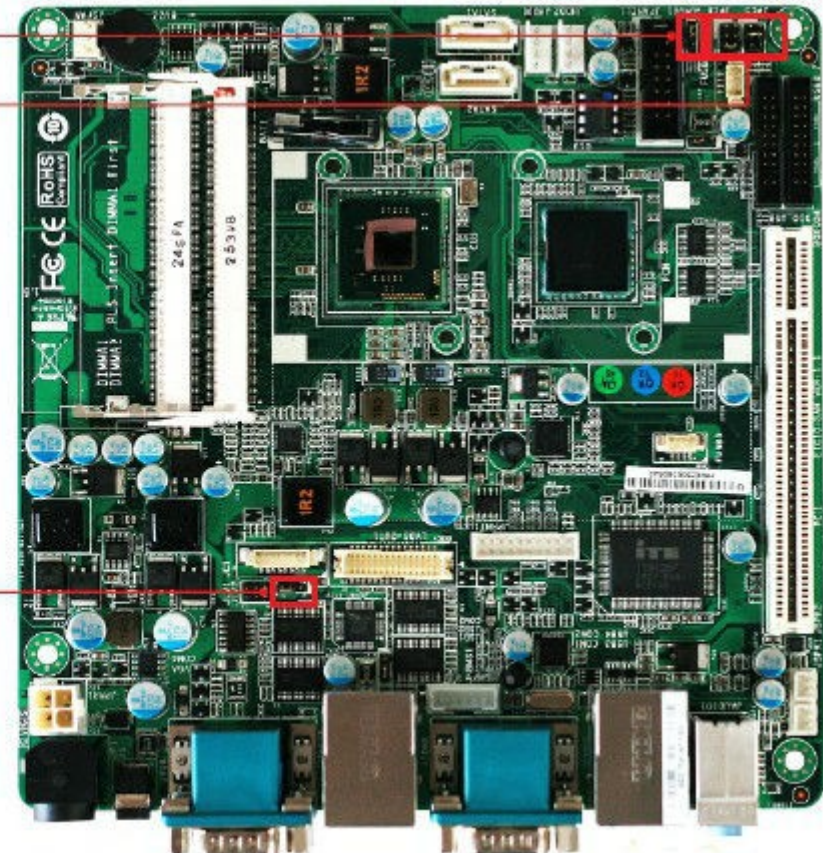
– Serial6(JPC6)

Jumper Setting	Voltage
1 – 2 Short	RI
3 – 4 Short	5V
5 – 6 Short	12V (Default)

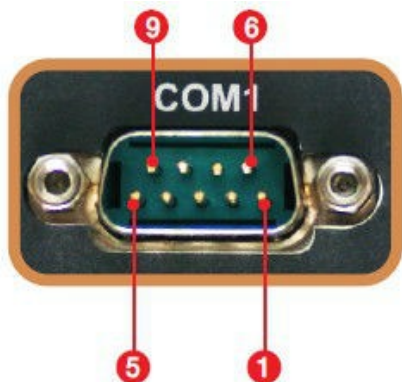
Inverter Voltage Jumper(JLV2)



Jumper Setting	Voltage
1 – 2 Short	5V
2 – 3 Short	12V (Default)



Распайка разъемов портов



▪ COM1/2/4(DSUB9 MALE)

Pin Num	Description
1	DCD
2	RXD
3	TXD
4	DTR
5	GND
6	DSR
7	RTS
8	CTS
9	Ring / +5V / +12V

▪ COM3(RJ45)

Pin Num	Description
1	Ring / +5V / +12V
2	DSR
3	TXD
4	RXD
5	RTS
6	CTS
7	GND
8	DTR

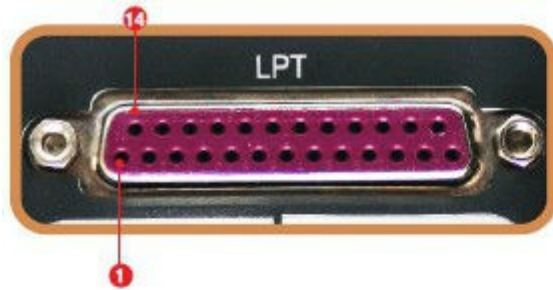


▪ USB Port(TYPE A)

Pin Num	Description
1	VSUB(+5V)
2	D-
3	D+
4	GND

▪ LAN Port(RJ45)

Pin Num	Description
1	MDI [0] +
2	MDI [0] -
3	MDI [1] +
4	MDI [1] -
5	MDI [2] +
6	MDI [2] -
7	MDI [3] +
8	MDI [3] -



▪ PARALLEL PORT(D-SUB25 FEMALE)

Pin Num	SPP	ECP	EPP	In/Out
1	/STROBE	/STROBE	/WRITE	I/O
2	PD0	PD0	PD0	I/O
3	PD1	PD1	PD1	I/O
4	PD2	PD2	PD2	I/O
5	PD3	PD3	PD3	I/O
6	PD4	PD4	PD4	I/O
7	PD5	PD5	PD5	I/O
8	PD6	PD6	PD6	I/O
9	PD7	PD7	PD7	I/O
10	/ACK	/ACK	NTR	I
11	BUSY	/BUSY,PERIPHACK	/WAIT	I
12	PERROR	PE,/ACKREVERSE	PE	I
13	SELECT	SELECT	SELECT	I
14	/AUTOFD	/AUTOFD,HOSTACK	/DATASTB	O
15	/FAULT	/FAULT,/PERIPHREQST	/FAULT	I
16	/INIT	/FAULT,/REVERSEQST	/RESET	O
17	/SLCTIN	/SLCTIN	/ADDRSTB	O
18-25	GND	GND	GND	-

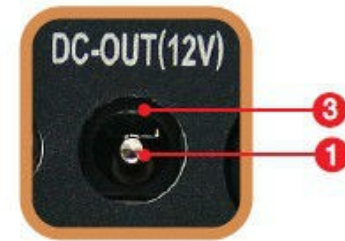


▪ Cash Drawer Port (RJ11)

Pin Num	Description
1	GND
2	DRAWER#1
3	DRW_COMP
4	VDRW(+12V / +24V)
5	DRAWER#2
6	GND

▪ Power Selection Switch for Cash Drawer

Switch Selection	Voltage
OFF	12V (Default)
ON	24V



▪ Adapter Input +12V

Pin Num	Description
1	+12V
2	+12V
3	GND
4	GND

▪ Adapter Output +12V

Pin Num	Description
1	NC
2	+12V
3	GND